

Scuola universitaria professionale
della Svizzera italiana

SUPSI



Palacký University
Olomouc



Baltazar Fontana w Krakowie

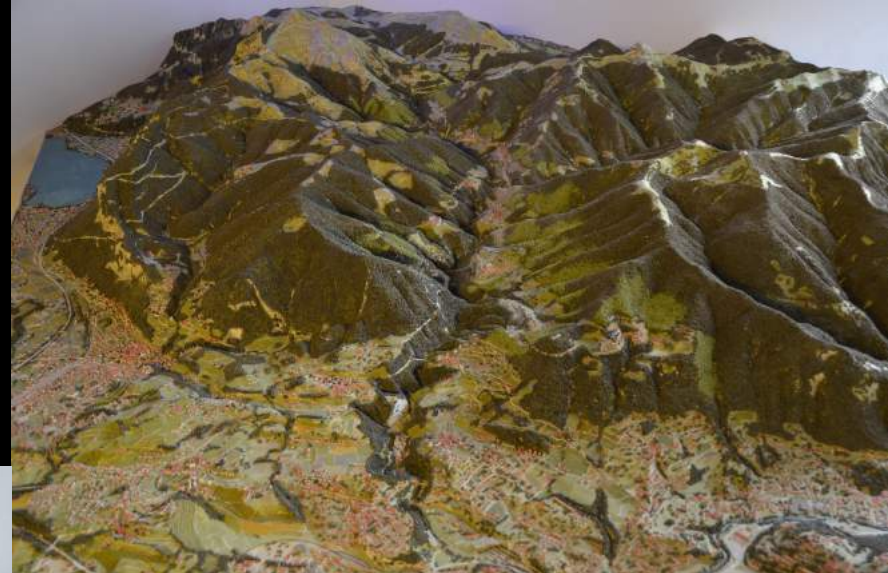


Co-funded by
the European Union

dr hab. Michał Kurzej

Baltazar (wł. Baldassarre) Fontana

- ur. 26 VI 1661 w Chiasso w baliwacie Mendrisio, obecnie kanton Ticino w Szwajcarii
- rodzina artystów (m. in. architekci Domenico 1543-1607 i Carlo 1638-1714)
- region o tradycjach artystycznych



Co-funded by
the European Union

Brak wiadomości o edukacji – możliwe źródła twórczości



Rzym – krąg Berniniego
-S. Caterina Magnanoli
M. Cafà, przed 1667



Rep. Wenecka – krąg Longheny
- Padwa, S. Giustina, G. Comin,
1675



Krąg nadlugański -
- Castel S. Pietro
(baliwat Mendrisio),
A. Sliva, 1685



Co-funded by
the European Union



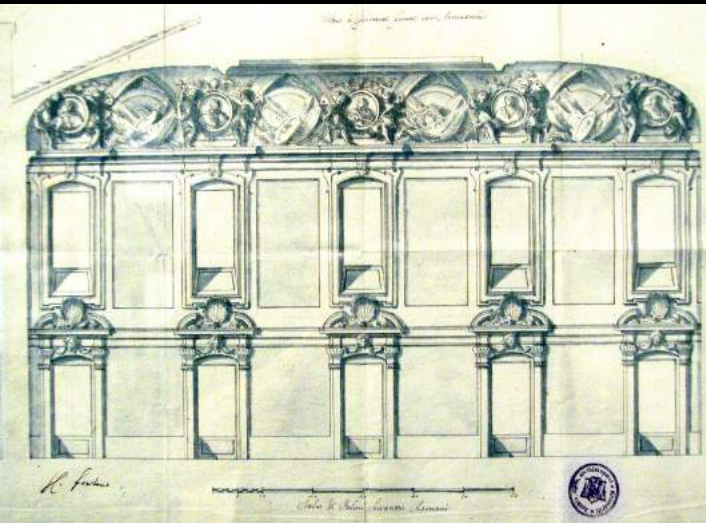
Pierwsze znane dzieło – Hohenaschau w Bawarii, 1683 lub 1688, sygn. Baldisaro Fonta...



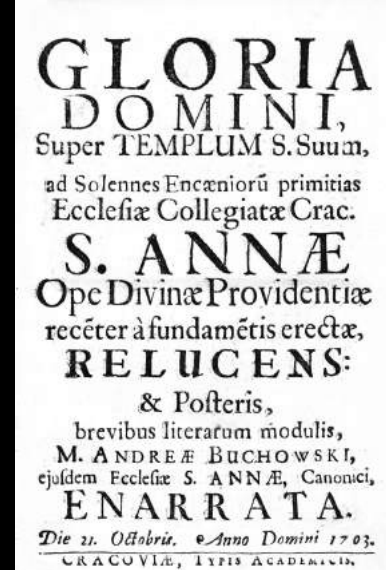
1688–1695 – prace dla biskupa ołomunieckiego

Karola Liechtensteina-Castelcornu; m. in.

- Stará Voda, dekoracja kościoła (z Matteem Rezzim), ok. 1688
- Hukvaldy, wyposażenie kapł. zamkowej, po 1689
- Wyszków, kapł. św. Otylii, 1690–1692



Zamek w Kromieryżu, Wielka Sala, 1691, zniszczona 1752; Sala Terrena, uk. 1695 -
koncepty Martina Antonína Lublinského



Sebastian Piskorski (1636–1707) – prawnik, kaznodzieja, reżyser, konceptor, prowizor, sekretarz JIII, twórca założenia pielgrzymkowego w Grodzisku (1677–1691), mecenas Fontany

Kaplica Morsztynów w Wieliczce (z Pakoszem Trebellerem), 1693, zniszczona 1787

W l. 1692–1703 Piskorski kierował budową i ozdabianiem kościoła św. Anny; - projekty Tylmana i Siemiginowskiego.

Źródła do działalności Fontany: - księga rachunkowa - monografia autorstwa Andrzeja Buchowskiego



Informacje o pracy Fontany w kościele św. Anny:

- okoliczności zatrudnienia w kościele św. Anny
- Fontana był w Krakowie od wielkiego postu do początku adwentu
- współpracownicy; m. in. brat Franciszek (1666–1697)
- materiały: wapno i gips z lokalnych składów, żelazo z Tarnowskich Gór
- ograniczenie do pracy w stiuku
- rola Dankwarta, Montiego i Piskorskiego



Co-funded by
the European Union

Udział artystów miejscowych



- prace snycerskie, Kazimierz Kaliski st. - krucyfiksy w kościołach Bożego Ciała i św. Anny
- relikwiarz głowy św. Jana Kantego, Jan Ceypler 1695
- liczni kamieniarze, zwł. Jan Liszkowic



Co-funded by
the European Union

Nowatorskie rozwiązania artystyczne: – ołtarz niearchitektoniczny



Co-funded by
the European Union

- ołtarz otoczony kolumnami, relief ołtarzowy, gloria promienista



- integracja malarstwa i rzeźby



Co-funded by
the European Union

STUCCO DECORATION ACROSS EUROPE (2022-1-CZ01-KA220-HED-000085652)

- figura, relief i scagliola



Inne dzieła. Ołtarz gł. kościoła Klarysek w Starym Sączu, 1699



Przebudowa kościoła św. Andrzeja wg koncepcji Pirkoskiego i ksieni Elżbiety Tyrawskiej, 1701–1702



Co-funded by
the European Union

Przebudowa kaplicy Włoskiej w klasztorze
Franciszkanów, 1696–1700,
zniszczona po 1796

- Fontana miał dostrzczyć projekt ołtarza
(wyk. M. Poman, W. Brzeski)
- wykorzystane sklepienie z 1630



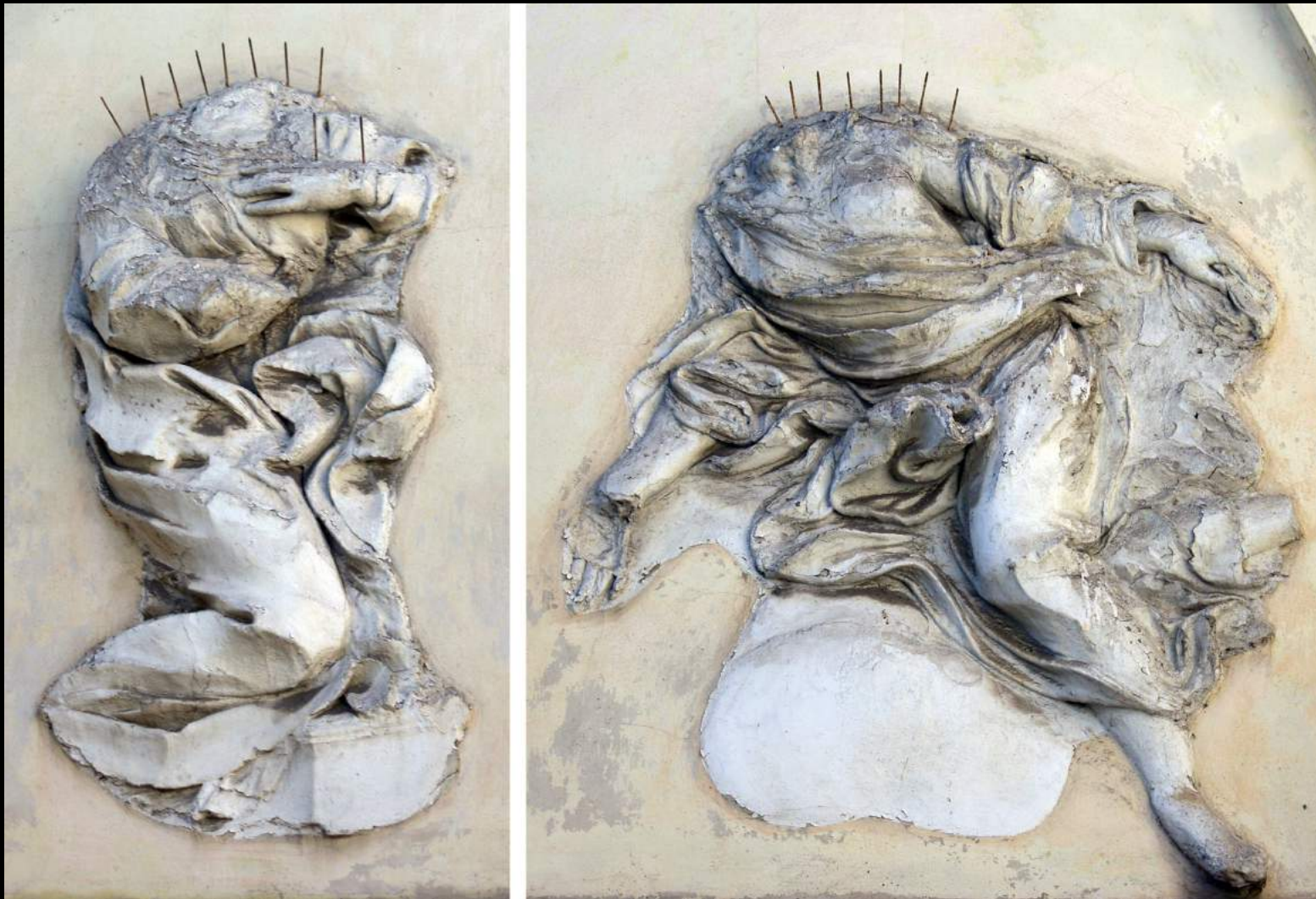
Co-funded by
the European Union

STUCCO DECORATION ACROSS EUROPE (2022-1-CZ01-KA220-HED-000085652)

Figury na fasadzie kościoła Karmelitów na Piasku, 1700 – powtarzają ikonografię ołtarza gł. z l. 1698–1699, głowy i dłonie postaci bocznych niewłaściwie uzupełnione



Dzieła przypisywane, datowane ogólnie na 1695-1703:
Kościół Karmelitów Bosych pw. św. Michała, zniszczony w 2. poł. w. XIX



Co-funded by
the European Union

STUCCO DECORATION ACROSS EUROPE (2022-1-CZ01-KA220-HED-000085652)

Kaplica św. Jacka przy kościele Dominikanów



Co-funded by
the European Union

STUCCO DECORATION ACROSS EUROPE (2022-1-CZ01-KA220-HED-000085652)

Kościół św. Bartłomieja na Ludwinowie, fund. M. L. Grabiański, podskarbi bpa
J. Małachowskiego



Co-funded by
the European Union

STUCCO DECORATION ACROSS EUROPE (2022-1-CZ01-KA220-HED-000085652)



Kamienica pod Gruszką, dla Jana Żydowskiego, chorążego krakowskiego, właściciela w l. 1697–1718



Co-funded by
the European Union

Gabinet w pałacu pod Krzysztofory, dla Jana Wawrzyńca Wodzickiego (zm. 1697) lub jego żony Anny. Fontanie nieślusnie przypisywano też znacznie słabsze stiuki w salonie



Co-funded by
the European Union

STUCCO DECORATION ACROSS EUROPE (2022-1-CZ01-KA220-HED-000085652)

Gabinet w kamienicy Hipolitów, dla Zygmunta Zaleskiego, kupca sukiennego, rajcy i burmistrza



Co-funded by
the European Union

STUCCO DECORATION ACROSS EUROPE (2022-1-CZ01-KA220-HED-000085652)

Sala w pałacu pod Baranami, którego właścicielem był Hieronim August Lubomirski, chorąży w. kor.



Co-funded by
the European Union

STUCCO DECORATION ACROSS EUROPE (2022-1-CZ01-KA220-HED-000085652)

Przykłady wpływów rzymskich na sztukę Krakowa k. XVII



Książ Wielki, ołtarz gł., Jerzy Hankis, 1682

Nagrobek bp. A. Trzebickiego, 1695-6

Rzeźbiarska i sztukatorska twórczość Kaliskich



Sztukateria kapł. Loretańskiej w kościele Bożego Ciała,
1699

Bł. Salomea w Grodzisku, l. 90. w. XVII



Co-funded by
the European Union

Wpływ prac Fontany na sztukę Małopolski – gł. dzieł z kościoła św. Anny



Obramienie portretu bp. J. Denhoffa,
po 1705



Ołtarz bł. Izajasza w klasztorze
Augustianów, 1766

Wpływ prac Fontany na sztukę Małopolski – rzeźba figuralna



Ołtarz św. Krzyża w Tyńcu, Piotr Kornecki (?), ok. 1760

Scagliolowe antependia
– np. Francesco Torriani



Raków, ołtarz gł. 1729,
Imbramowice, A. Frączkiewicz, 1716



Kościół św. Anny najwybitniejszym dziełem Baltazara Fontany

Postquam Minoris Chori tectus fornix, imbricibus apprimè cōtectus clauderetur: etiam internè decus rarum aliquod, quò orantium in Domo Domini corda inflammarentur, sollicitabat. Adfuit decretoria quædam *Directori*, ad fornixis concaviam superficiem gypsò incrustandam, & pulcherrimâ cælaturâ investendam, resolutio. Igitur in hunc finem plures Stuccatoriarum artis Magistri commendabantur; quorum excellentia in Varaviensibus quibusdam Palatiis opera, atq; in nonnullis ibidem Ecclesiis, præclarissima artis exempla commēdabantur. Cæterùm ingeniū acutissimū, & ad placitum *S. R. I. Principis Lichtensteinis*, olim Episcopi Otomucensis, continuò habitum, *Nobilis Balchazaris Fontana Comensis*, constantem animi tenorem *Directoris* permovit; ut viti illius, cujus florentior ætas, & ad omne perficiendum opus præmeditatus animus, laudaretur. (editò pulcherrimò suæ artis, *Vielcijs* in Sacello *Illustrissima Morfuzyniane Domus*, documentò) manufacti, cælatiq; labores, ad Ecclesiæ ornamentum attingerentur. Requisite unâ alterâve: Epi.

Epistolâ, ac seriò animadvertēs exemplū posteræ suæ famæ sibi parari in ea Urbe, illoq; loco, ad quem reliquarum Provinciarum Regni, manufacta opera, veluti ad Censuram æstimatoremq; suum confugiunt, ocyus assumptis quibusdâ suæ artis Sociis Cracoviam venit, examinatoq; futuri laboris sui locò, ornatûs Inventionem, dispositionemq;, quam ad loci capacitatem prouidenter & commodè applicaret, desideravit. Hanc à *Directore* Fabricæ accepit; & eidem magna animi cum iucunditate, mentem manumq; hilarem, ad futurum Ecclesiæ ornatum, suiq; singularem cōmendationem, applicavit, præsentata inprimis Monogramæ dispositionis icône.

Inuentio hæc fuit: Diva ANNA (cujus nomine Eodem Hera, hodie suo æterniq; humanæ, ab Iolam Resurrexpressam, sufficim præter Sanctissimum

Pochwała Krakowa, być może z listu Fontany z ok. 1693, wg Buchowski 1703

Fundacja konserwatorska Fontany z ok. 1700

A Generosa Dna Sherardynia, Senesoni olim Sherardyni Equite
S. Guaz Consorte intuitu Summa Florenorum 3000 apud Nobilem
olim Marchetti, Civem ac Menatorem Cracoviensem, Patrem suum,
per Excellentem olim Baltazarem Fontana Stuccatorem, pro con-
servatione Fabricæ Ecclesiæ S. Anne ad locandum in Bonis Mun-
dis circa Annum Domini 1700 repositæ non tamen ob subsequuta
fata, prædicti Dni Marchetti locatæ (de qua Summa per antecessores
Dd. Procuratores Fabricæ prius in Consistorio Cracoviensi deinde
in Sacra Nuntiatura, multò jure sine tamen lucro Curia actum
est cum Domina Marchetta, Dni olim Marchetti Consorte) operâ
ex labore moderni Procuratoris Fabricæ vindicata, sunt Ulne
Viginti quinque materie holoserice avio et argento intertextæ,
(vulgo Altembas) ex quibus Ulne, viginti unæ, dividitæ sunt
juxta taxam Florenis
Jam vero ex reliquis Ulnis quatuor, comparata est Carula, in me-
moriam beneficij, et Ecclesiæ S. Anne applicata.

833 24

Opinia badaczy morawskich – zwł. Miloša Stehlíka, 1975, 1981

Znaczenie doświadczeń krakowskich dla późniejszych prac Fontany na Mowarach
- integracja malarstwa i rzeźby
Hradisko k. Ołomuńca, klasztor Norbertanów, biblioteka,
B. Fontana, I. Monti, 1702–1704



Co-funded by
the European Union

STUCCO DECORATION ACROSS EUROPE (2022-1-CZ01-KA220-HED-000085652)

Powtórzenia reliefów z Krakowa



Kamienica pod Gruszką



Kościół św. Anny

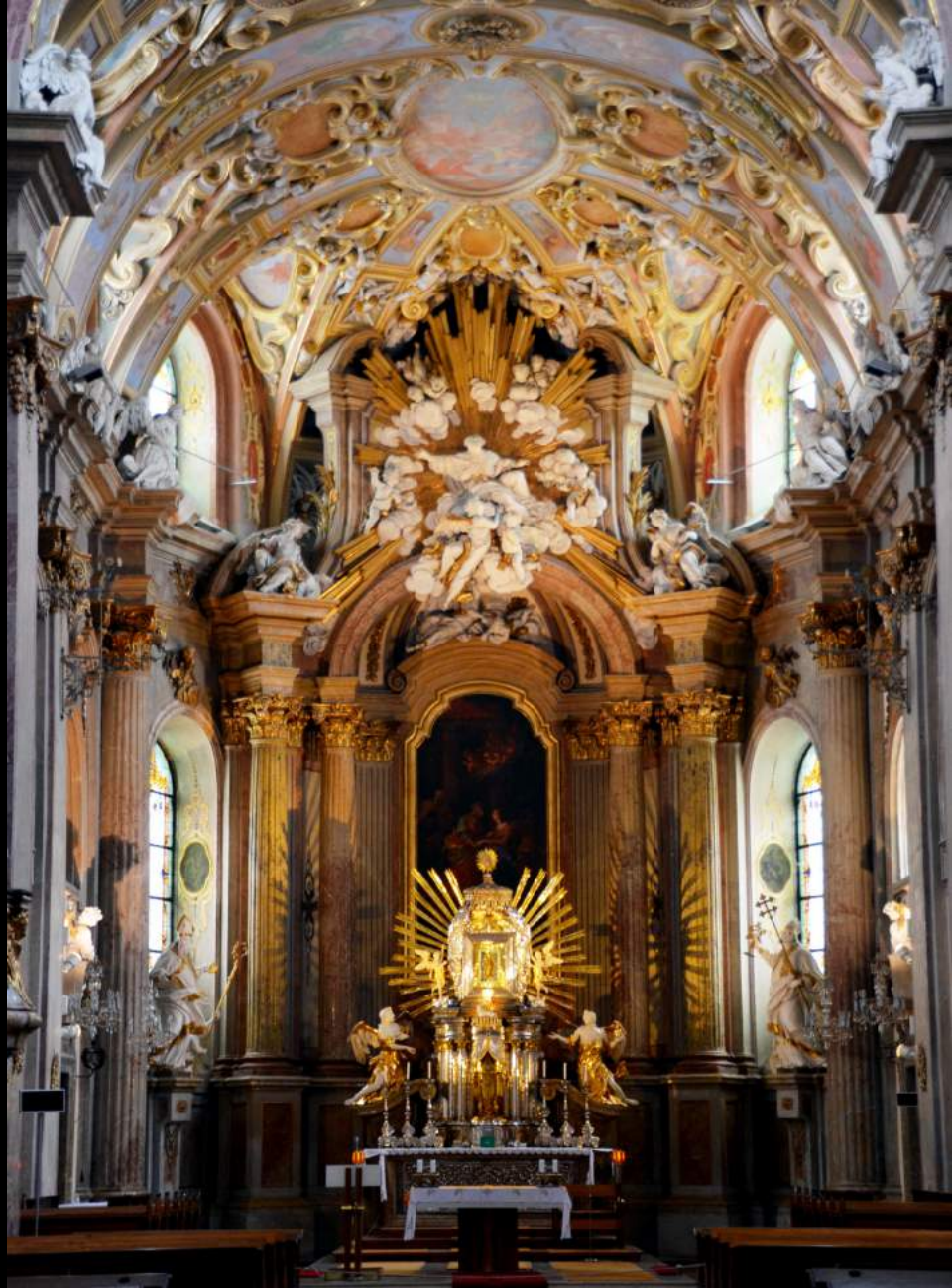


Uherčice, zamek, ok. 1705



Šternberk, klasztor Kanoników Reg.
1727–1728

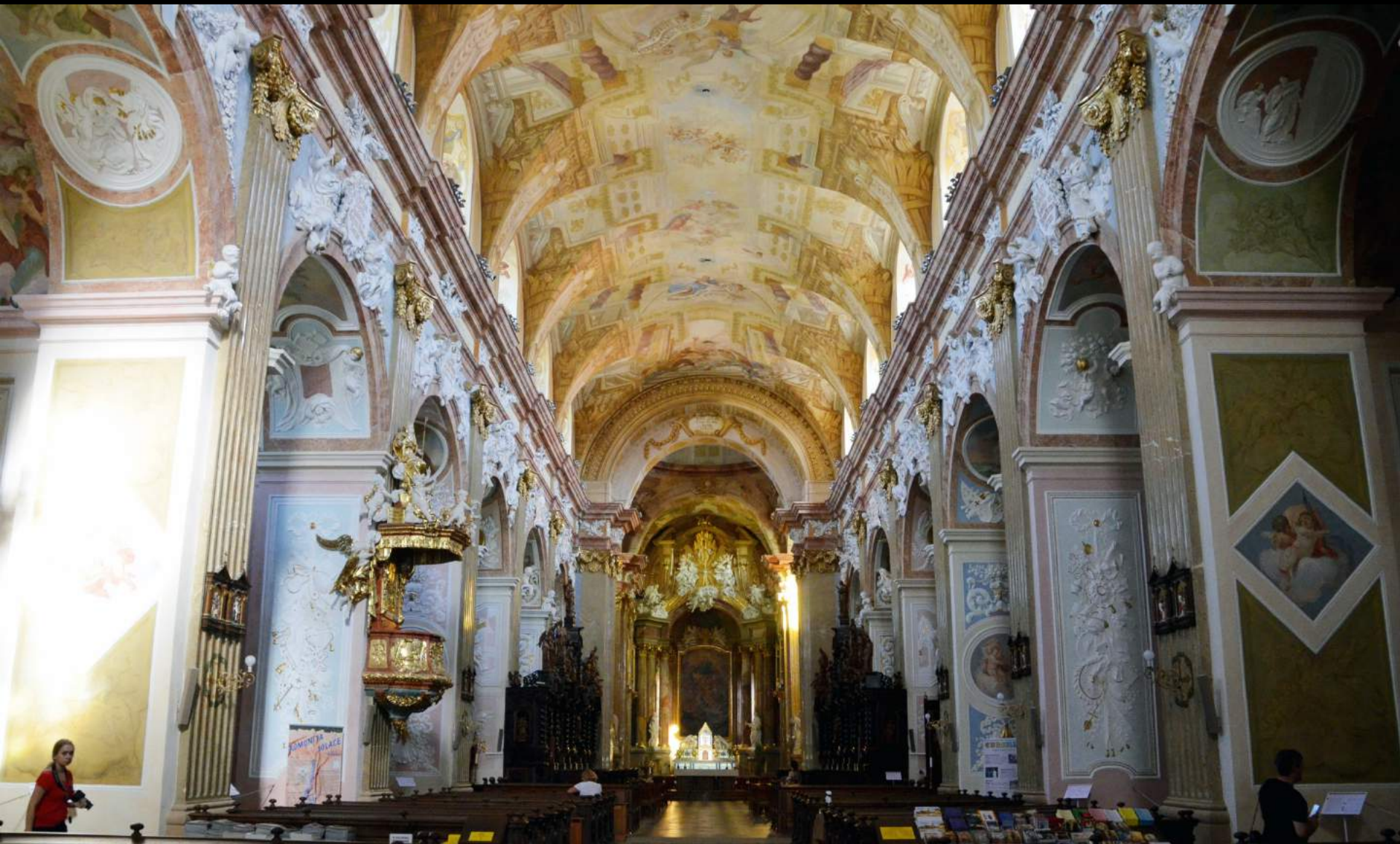
Święta Góra (Svatý Kopeček) k. Ołomuńca,
kościół pielgrzymkowy norbertanów z
Hradiska, 1722–1731. Fontana jako
kierownik prac



Co-funded by
the European Union

STUCCO DECORATION ACROSS EUROPE (2022-1-CZ01-KA220-HED-000085652)

Kościół Cystersów w Welehradzie, dekoracja wyk. po pożarze z r. 1719



Co-funded by
the European Union

STUCCO DECORATION ACROSS EUROPE (2022-1-CZ01-KA220-HED-000085652)